

## L'IMPARABLE AUGMENT DELS ANYS EN PRECARIETAT LABORAL DELS JOVES ADULTS A ESPANYA, 1987-2017

Mariona Lozano i Elisenda Rentería, Centre d'Estudis Demogràfics

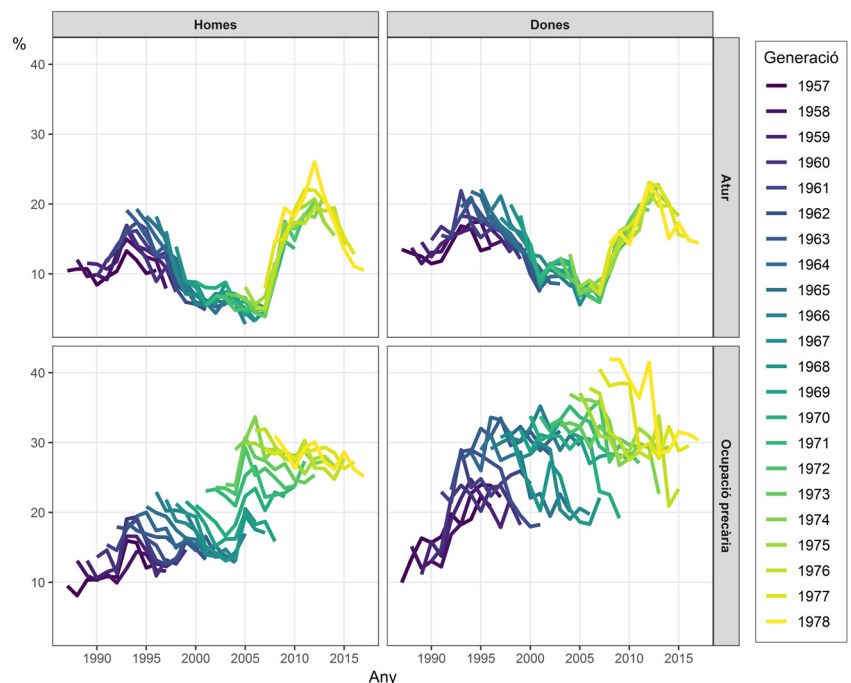
Entre els 30 i els 39 anys, molts han de prendre algunes de les decisions més importants de la seva vida, com per exemple tenir fills o establir-se en parella de manera estable. A Espanya, l'edat mitjana al primer fill entre les dones és de 30,8, l'edat al matrimoni ronda els 35 (37,7 entre els homes) i el perfil mitjà del signant d'una hipoteca té 38 anys. Així doncs, des d'un punt de vista agregat, tota la societat s'hi juga molt en funció de com els seus adults joves se'n surten durant aquestes edats. Tanmateix, totes les dades apunten a un augment constant de les formes de treball precari, amb una especial incidència en les generacions femenines. De fet, Espanya, juntament amb Polònia, lidera el percentatge de contractació temporal a Europa. Amb tot, no hi ha càlculs exactes de la durada d'aquest tipus d'ocupació al llarg de la vida. Aquest estudi estima quant temps passen els adults joves entre 30 i 39 anys en condicions d'ocupació precàries, i compara 22 generacions entre 1987 i 2017. Els resultats mostren que el temps en ocupació precària s'ha doblat, i la primera generació observada, nascuda el 1957, va passar la meitat d'anys que la del 1978 en temporalitat i inseguretat contractual. Les dones han estat especialment afectades per l'expansió d'aquestes condicions i, a més a més, per elles l'assoliment d'alts nivells educatius no sembla protegir-les de la precarietat.

### L'AUGMENT DE L'ESPERANÇA DE VIDA I TREBALL EN PRECARIETAT

Els darrers resultats de l'Enquesta de Població Activa (EPA) revelen per a Espanya una tendència a la disminució de la desocupació i un augment dels contribuents a la Seguretat social. Aparentment, són bones notícies just quan es compleixen deu anys des de la crisi econòmica del 2008. Tanmateix, les xifres amaguen una altra realitat: s'està creant ocupació, però augmenta la precarietat. Tot i que no hi ha un consens absolut en la definició de precarietat, en general sol fer referència a les noves formes de treball assalariat sorgides al llarg dels anys 70, i es considera que és una realitat multidimensional que engloba factors com el nivell de certesa sobre la continuïtat del treball, el control del treballador sobre les hores o les condicions de treball, el nivell de protecció social (ja sigui per desocupació o discriminació), i la vulnerabilitat econòmica. Kallberg (2009) es refereix a l'ocupació precària com aquella que és incerta, imprevisible i té condicions de treball de risc des del punt de vista del treballador. El treball precari, a més, afecta el conjunt de la família ja que crea inseguretat, i per tant les conseqüències van més enllà del propi treballador.

A la figura 1 s'observa l'evolució de les taxes de desocupació i precarietat (i.e: contractes temporals, hores de treball i tipus de feina insatisfactòries) per sexe segons l'any de naixement durant els darrers 30 anys a

**FIGURA 1.** Evolució de les taxes d'atur i ocupació precària a Espanya segons generació i sexe, 1987-2017



Font: Elaboració pròpia a partir de l'Enquesta de Població Activa.

Espanya. Com es pot veure, la desocupació ha tendit a fluctuar segons els cicles econòmics. L'any 1993 i, especialment, el 2008 va créixer fortament. Aquesta darrera crisi sembla haver afectat especialment els homes, fet que no és d'estranyar si tenim en compte quins són els sectors on majoritàriament es va destruir ocupació, construcció i indústria. A més, les generacions més joves han patit més desocupació. En particular, l'atur va registrar el seu pic més alt, situat al 26%, l'any 2013 per a la generació del 1978. Més tard, sembla que la desocupació davalla, i les generacions més joves se situen a prop del 15% entre les dones i el 10% pels homes. Tot i així, encara lluny dels nivells pre-crisi. A més a més, amb excepció de les generacions que han passat la seva trentena durant contextos de crisi econòmica, per a la resta la desocupació decreix a l'augmentar l'edat dels individus.

En segon lloc, les taxes de precarietat, en canvi, no han deixat d'augmentar al llarg del temps. Si bé és cert que a mesura que creix l'edat, en cada una de les cohorts, els nivells de precarietat baixen, s'ha d'advertir que en època de crisi el descens de la precarietat es deu al descens de l'ocupació. És a dir, els precaris són els primers expulsats. Per altra banda, és important remarcar les notables diferències de gènere. Els percentatges entre les dones sempre ha estat major que entre els homes, en un context d'augment de la participació laboral femenina. Això vol dir que a mesura que les dones s'anaven incorporant al mercat laboral, les taxes de treball precari entre elles també ho feien, i per tant ha estat una

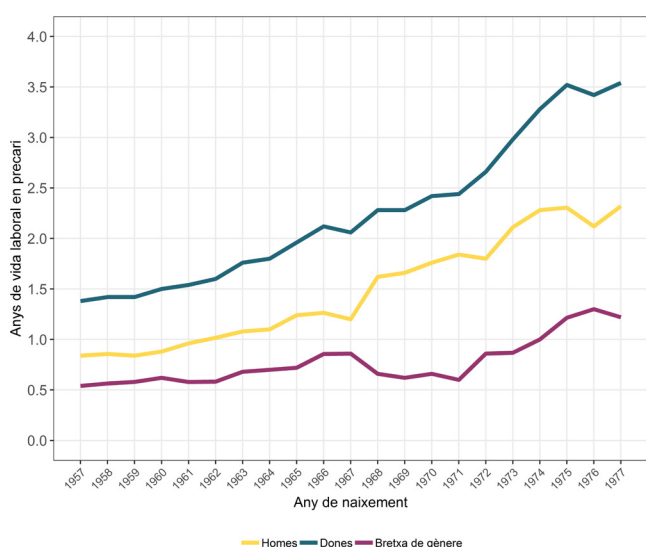
incorporació en condicions contractuals cada cop de menor qualitat. Tanmateix, si comparem l'evolució per a cada una de les generacions, veiem com entre les dones les taxes disminueixen molt més que entre els homes a mesura que es fan grans, especialment per a les generacions més joves. Aquest fet és explicat per un doble mecanisme. Per una banda, les taxes d'ocupació precària decreixen en general perquè moltes d'aquestes dones abandonen el mercat laboral, i les que resten en ocupació són un grup més seleccionat en que algunes poden transitar cap a posicions més permanents. Per una altra banda, entre les generacions més joves, el descens de la precarietat entre els 30 i els 39 anys s'explica per la seva expulsió del mercat de treball a causa de la crisi econòmica del 2008.

## LA PRECARIETAT TÉ NOM DE DONA

Mentre que l'estudi de la vulnerabilitat dels treballadors temporals (accés, progressió i sortida del mercat laboral) és ampli<sup>1</sup>, manca l'anàlisi de la durada. No és el mateix viure en la temporalitat i la incertesa durant un any que cinc o deu. Ni és el mateix viure en aquestes condicions durant els vint que els trenta, on s'esdevenen molts dels rituals de pas cap a la plena edat adulta (i.e: entrada a relacions de parella estable, matrimoni, fills, etc). Quant temps passaran els treballadors sota condicions precàries? Quines generacions s'han vist més afectades? Quines són les principals diferències de gènere?

Per tal de respondre a aquestes preguntes, utilitzem el càlcul d'esperança de vida laboral, que denota el nombre d'anys que una persona s'espera que estigui econòmicament activa, i té l'avantatge d'oferir una fotografia completa de la trajectòria laboral al llarg de la vida més enllà de les transicions o etapes específiques. L'ocupació en condicions de treball precàries, que per simplificar anomenarem precarietat laboral, és un indicador creat a partir de diverses variables originals de l'EPA, i indica el temps en temporalitat, i en condicions que el treballador considera insatisfactòries. El resultat final indica el nombre d'anys que una persona s'espera que estigui ocupada de manera precària entre els 30 i els 39. Això es mostra a la figura 2. Observem que dones i homes han guanyat anys en precarietat laboral. Les dones han passat d'estar un any i mig en aquestes condicions laborals a estar-ne 2,6. Les xifres també augmenten pels homes, passant d'un a dos anys. En tots dos casos, les generacions nascudes després de 1972 són les que s'han vist més afectades per la precarietat. A més, per aquells nascuts el 1978, si bé el nombre d'anys decau en comparació a les generacions que els precedeixen, aquesta davallada està il·lustrant l'efecte de la crisi del 2008 i l'augment de la desocupació.

**FIGURA 2.** Nombre d'anys viscuts en ocupació precària entre les edats de 30 i 39 segons sexe per a les generacions observades



**Font:** Elaboració pròpia a partir de l'Enquesta de Població Activa i les dades de Població de l'INE a 1 de juliol entre 1987 i 2017.

<sup>1</sup> Per exemple, veure la producció científica del Grup d'Estudis QUIT de la UAB (Miguélez, 2015).



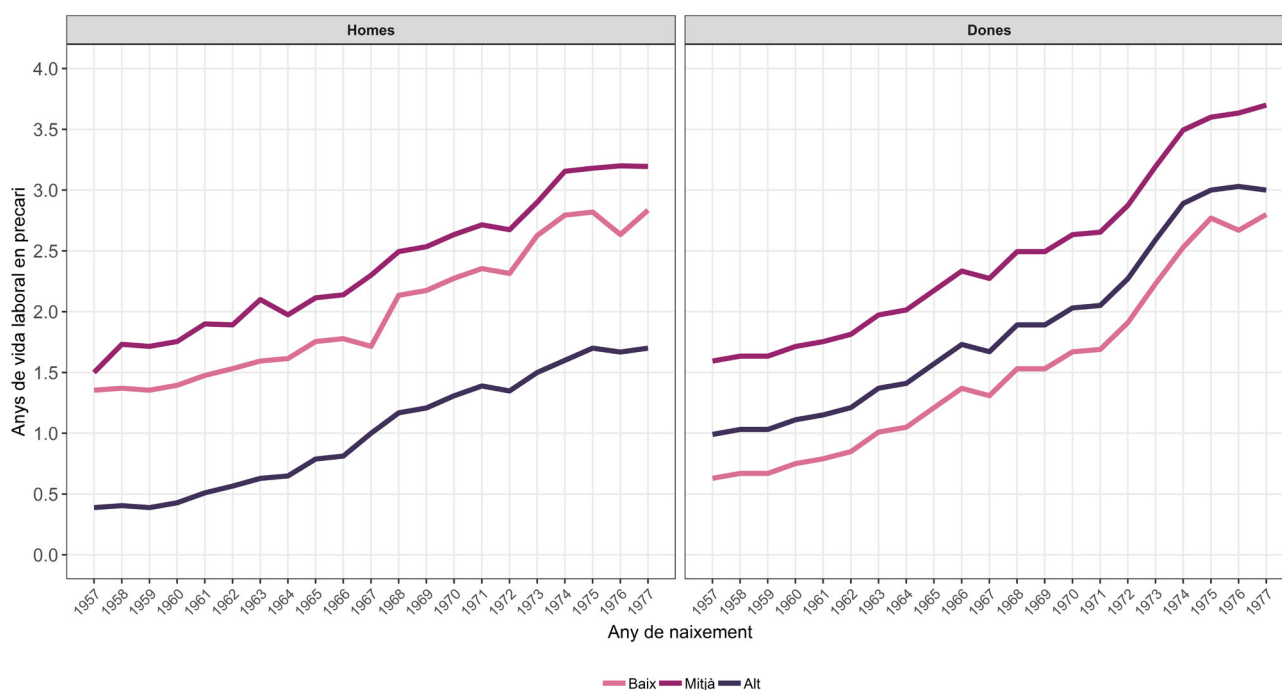
És rellevant observar la bretxa de gènere per aquestes generacions. Aquesta és la resta del nombre d'anys que les dones viuen en precarietat laboral respecte els homes. La bretxa passa d'1 any de diferència pels nascuts el 1957 a gairebé 2 per les generacions de 1978. És a dir entre els 30 i els 39, les dones del 78 viuen dos anys més que els homes del mateix any en condicions laboral precàries. Aquest augment s'ha donat a mesura que les dones augmentaven la seva participació laboral. Mentre que les dones del 1957 tenien una taxa d'activitat del 45,4% entre les edats 30-39, les nascudes el 78 estaven actives un 85,1% d'elles en la mateixa franja d'edat.

La figura 3 mostra el nombre d'anys de vida laboral precària segons el nivell educatiu. Els resultats indiquen que els nivells mitjans d'educació, i en el cas de les dones també els nivells alts, porten a majors anys de precarietat. Tot i així, cal tenir present que a l'hora d'interpretar aquest resultats hi ha varis factors que operen simultàniament: l'esperança de vida, les taxes de participació laboral i el moment d'entrada al mercat laboral. En general, les persones amb nivells d'estudis mig i alts també tenen una major esperança de vida i participació laboral, és a dir, treballen més i viuen més anys. A l'hora, com que passen més anys formant-se s'incorporen més tard al mercat de treball, i la temporalitat durant les primeres etapes de la trajectòria labora sempre és més elevada. Això explica perquè, en el cas dels homes, són els treballadors amb nivells mitjans

d'instrucció els que viuen més anys en precarietat laboral. Aquells amb nivells baixos tenen en general una menor esperança de vida, i els més educats estan més protegits d'anys en precarietat pel fet que accedeixen a millors posicions dins el mercat de treball. Això es veu clarament en el cas dels homes. Per a les dones, en canvi, la pauta és diferent. Un nivell educatiu alt no sembla evitar que l'esperança de vida laboral precària sigui clarament diferenciada de la resta, com en el cas dels homes. L'educació és menys garantia d'evitar la precarietat entre les dones que els homes.

Les dones amb alts nivells educatius han guanyat 2 anys any de vida laboral en ocupació precària, mentre que el homes n'han guanyat un. Pels nivells mitjos, l'augment és de 2,2 anys en el cas de les dones i 2 entre els homes. Finalment, les dones amb nivells baix d'estudis han guanyat 2 anys de vida laboral precària, i els homes 2,5. Per tant, entre les dones, una major participació laboral sembla exposar-les a més anys de vida en precarietat. Les dones amb menys nivells d'estudis, que són també les que tenen una participació laboral més baixa, tenen també una esperança de vida laboral precària entre els 30 i els 39 més baixa que les dones amb nivells d'escolarització majors. En canvi, els homes registren majors diferències segons el nivell educatiu, aquells amb nivells més alts són els més avantatjats respecte als anys de vida laboral en condicions precàries durant la dècada dels 30.

**FIGURA 3.** Nombre d'anys viscuts en ocupació precària entre les edats de 30 i 39 segons sexe i nivell educatiu per a les generacions observades



Font: Elaboració pròpia a partir de l'Enquesta de Població Activa.

Nota: Les taxes de mortalitat per educació no estan disponibles pel període de temps considerat aquí, i per tant les nostres estimacions no en consideren la probabilitat.



## CONCLUSIONS: LES CONSEQÜÈNCIES DE LA PRECARIETAT ENTRE ELS ADULTS JOVES POSEN EN RISC TOTA LA SOCIETAT

En aquest estudi hem calculat la durada de la vida laboral en condicions de treball precàries pels adults joves (30-39 anys) entre el 1987 i el 2017 a Espanya, comparant les generacions nascudes des del 1957 fins al 1978. Els resultats mostren el seu imparable augment. Les dones nascudes el 1957 passaven 1,4 anys en precari entre els 30 i els 39, i les nascudes el 1978 n'han passat 3,5. Pels homes les xifres augmenten de 0,8 a 2,1. A més, la bretxa de gènere pel que fa als anys en precarietat també ha augmentat, especialment per a les generacions nascudes a partir de 1972 en endavant. Aquestes generacions han viscut la seva trentena a principis de la dècada dels 2000, on els contractes temporals s'han disparat. La crisi del 2008 ha impactat fortament en aquests treballadors. Els precaris han estat els primers expulsats del mercat durant la crisi. Si bé és cert que aquesta no és una tendència única del mercat laboral espanyol, és a Espanya on les taxes de temporalitat han augmentat de manera més notòria. Quines conseqüències pot tenir això?

En primer lloc, hem pres com a referència els adults joves, i els resultats evidencien el progressiu deteriorament de les seves condicions de seguretat contractual. Malgrat no sigui una conclusió nova, els nostres resultats demostren que els anys viscuts en inseguretat i temporalitat s'han doblat en els darrers 30 anys. La llarga incertesa laboral a la que aquests joves s'exposen dificulta l'entrada plena a la vida adulta i posposa la seva emancipació, l'assoliment de la independència econòmica, la formació de parelles estables, el matrimoni i el naixement dels fills. L'augment de la precarietat especialment a aquestes edats és un malbaratament de recursos que un país com Espanya, amb un progressiu envelliment

de la seva població, no es pot permetre, ni en termes de cotitzacions ni en termes de fecunditat frustrada, o de frustració personal de tota una generació.

En segon lloc, la vulnerabilitat es reflecteix especialment en el cas de la dona, assenyalant directament la desigualtat de gènere com, una vegada més, un dels gran reptes de la nostra societat. La participació laboral de la dona ha estat identificada com un dels paràmetres més rellevants per l'increment de l'edat mitjana a la maternitat. No obstant, l'augment de les condicions de temporalitat i inseguretat fa que aquesta es posposi encara més. El més rellevant de tot és que un major nivell educatiu no sembla protegir-les de passar cada cop més anys en precarietat.

En tercer lloc, l'estudi posa de manifest com les crisis econòmiques aprofundeixen la progressió de la precarietat. Tanmateix, els resultats indiquen que mentre la desocupació fluctua amb la conjuntura, la precarietat és un aspecte molt més estructural, que no ha parat d'augmentar de generació en generació independentment del context. D'alguna manera, passada la crisi econòmica, l'ocupació es recupera, però ho fa en condicions d'encara més precarietat.

En resum, i per acabar, hem observat com els nivells d'atur després de la crisi i l'aplicació de polítiques d'austeritat semblen anar disminuint, però el problema real està en les condicions de treball precàries, especialment entre les dones. D'aquí, la importància d'intervenir políticament. La millor política per contrarestar l'augment de la infecunditat i l'impacte negatiu del progressiu envelliment sobre la sostenibilitat de l'Estat del benestar és reduir la precarietat de la vida laboral. Especialment entre els adults joves. Especialment entre les dones. Ens hi va el futur.

### Referències bibliogràfiques

Kalleberg, A. (2009) "Precarious Work, Insecure Workers: Employment Relations in Transition". *American Sociological Review*, 74 (1): 1-22.

Miguélez, F. (coord.); Alós, R.; Carrasquer, P.; Lope Peña, A.; Molina, P.; Pastor, A.; Recio, A.; Rodríguez-Soler, J.; Verd Pericàs, J.M. (2015) *Diagnóstico socio-económico sobre las políticas de empleo en España, 2012-2014*. Bellaterra: Centre d'Estudis Sociològics QUIT/Institut d'Estudis del Treball.

### Cita

Mariona Lozano i Elisenda Rentería (2018) "L'imparable augment dels anys en precarietat laboral dels joves adults a Espanya, 1987-2017". *Perspectives Demogràfiques*, 12: 1-4 (ISSN: 2696-4228). DOI: 10.46710/ced.pd.cat.12.

### ISSN

ISSN 2696-4228

### DOI

<https://doi.org/10.46710/ced.pd.cat.12>

### Editors

Andreu Domingo i Albert Esteve

### Correspondència dirigida a:

Mariona Lozano  
mlozano@ced.uab.cat

### Crèdits

Gràfics: Anna Turu  
Maquetació: Xavier Ruiz Vilchez

### Enllaç url

<http://ced.uab.es/difusio/butlleti-perspectives-demografiques>

### Contacte

Centre d'Estudis Demogràfics.  
Carrer de Ca n'Altayó, Edifici E2  
Universitat Autònoma de Barcelona  
08193 Bellaterra / Barcelona  
Espanya  
Telèfon: +34 93 5813060  
Correu: demog@ced.uab.es  
Web: <http://ced.uab.es/>

**UAB**  
Universitat Autònoma  
de Barcelona

**A50**